

## Hoe te handelen bij een ongeval/calamiteit?

- Op ieder project is een EHBO'er/BHV'er aanwezig. Dat is genoemd in deze folder, maar ook aangegeven op de Alarmkaart, die op het kantoor aanwezig is.
- Naast de Alarmkaart is een routebeschrijving naar dichtstbijzijnde hulppost of ziekenhuis aanwezig.
- In het kantoor is minimaal een 'A'-verbandtrommel aanwezig.
- Op diverse aangegeven plaatsen zijn brandblussers aanwezig.

## Indien zich een ernstig ongeval voordoet:

- Waarschuw direct de EHBO'er/BHV'er.
- Waarschuw vervolgens de leidinggevende.

## De leidinggevende:

- Zorgt, indien noodzakelijk, voor het invoeren van de hulpdiensten via **112**.
- Wijst iemand aan, die de ambulance opvangt.
- Zorgt dat de route naar het slachtoffer vrij van obstakels is.
- Handelt volgens het "Communicatieschema bij ongevallen".

## Hoe te handelen bij brand?

- Waarschuw je collega's, die direct gevaar lopen.
- Waarschuw de BHV'er, en verzamel op aangewezen loc.
- Waarschuw de leidinggevende. De leidinggevende waarschuwt, indien noodzakelijk, de brandweer.
- Probeer de brand te blussen, met gelijktijdig gebruik van zoveel mogelijk blusmiddelen.
- Volg de instructies van de brandweer op.
- Zorg dat je hierbij zelf geen gevaar loopt!!!

## VALUES

IK BEN VERANTWOORDELIJK VOOR MIJN EIGEN VEILIGHEID

IK ATTENDEER ANDEREN OP VEILIG WERKEN

IK NEEM MAATREGELEN BIJ ONVEILIGE ACTIVITEITEN. ZO NODIG ONDERBREEK IK DE WERKZAAMHEDEN

IK ACCEPTEER FEEDBACK OVER MIJN VEILIGHEIDSGEDRAG, ONGEACHT RANG EN FUNCTIE

IK MELD ALLE ONGEVALLLEN, INCLUSIEF BIJNA-ONGEVALLLEN, OM ANDEREN TE INFORMEREN EN HIERVAN TE LEREN

## Kwaliteit

Wij staan voor kwaliteit. Om dit aan te tonen houden we tijdens de realisatie van het project diverse procescontroles en productkeuringen. Daarom is het nodig dat iedereen waargenomen tekortkomingen meteen meldt. Door deze meldingen bereiken we, met minder faalkosten, een beter product voor onze klant.

## Arbo

Voor een zo veilig mogelijke uitvoering van de werkzaamheden staat in het project VGM-plan een hoofdstuk over bouwplaatsvoorziening. Daarin staan de middelen en voorzieningen, die leiden tot een veilige werkplek. Voor het project is een V&G-Coördinator 'Uitvoeringsfase' aangesteld. De uitvoering van het veiligheidsbeleid wordt periodiek getoetst door VGM-inspecties.

## Milieu

Zorgen voor het milieu vraagt inspanningen van ons allemaal. Op het werk zijn containers geplaatst voor gescheiden afvoer van puin, hout, klein chemisch afval ed. Daarnaast voorkomen we dat schadelijke stoffen in de grond of in het water weglekken (zoals gasolie en koelvloeistof). Waarschuw direct de leidinggevende als je ergens een lekkage ontdekt.

De zorg voor veiligheid is een gezamenlijke plicht. Laten we ons daarom gezamenlijk inspannen om dit project tot een veilig einde te brengen!

Boskalis Beheer Slufter

## RULES

MAAK EEN RISICOANALYSE VOOR ALLE PROJECTEN, DRIJVEND MATERIEEL EN WERKLOCATIES

VRAAG EEN WERKVERGUNNING AAN VOOR WERKZAAMHEDEN MET EEN BIJZONDER GEVAAR

MAAK EEN TAAKRISICOANALYSE (TRA) VOOR GEVAARLIJKE NIET-ROUTINEMATIGE WERKZAAMHEDEN

WEES OP DE HOOGTE VAN RISICO'S EN BEHEERSMAATREGELEN

ZORG DAT U FIT BENT OM TE WERKEN EN DRAAG DE VEREISTE PERSOONLIJKE BESCHERMINGSMIDDELEN

## Project introductiefolder

Depotregels  
Slufter



### Projectgegevens

Projectnummer : 528-14924  
Projectadres : Luzonstraat 40  
Postcode/Plaats : Havennr. 8784  
3199 KX R'dam Maasvlakte  
Telefoon : **06 – 13 05 51 62**  
[slufter@boskalis.com](mailto:slufter@boskalis.com) [www.slufter.com](http://www.slufter.com)

### Projectorganisatie

Projectmanager: Robert Simons: **06–51 28 89 56**  
Depotbeheer: Michel de Jong: **06–50 02 35 33**  
Veiligheidskundigen:  
Vincent Heppe: **06–52 68 81 77**  
Priscilla van Heijningen: **06–50 07 20 53**



Yourself *Zelf veilig?*

Equipment *Spullen veilig?*

Surrounding *Omgeving veilig?*



## VEILIGHEIDSVERKLARING

De veiligheid van onze medewerkers is voor ons een kernwaarde. Zij zijn immers ons belangrijkste werkkapitaal. Ons doel: No Injuries No Accidents. NINA ligt verweven in onze bedrijfscultuur en wordt ondersteund door 'Values & Rules'. Alle werknemers, inclusief onze onderaannemers, worden verplicht deze 'Values & Rules' in acht te nemen.

## Omschrijving werkzaamheden

De scope van de belangrijkste werkzaamheden omvat:

- Het primaire proces van acceptatie, ontvangst en berging van baggerspecie verzorgen.
- Het beheer en onderhoud van het areaal ten behoeve van het primaire proces verzorgen.
- Het vervullen van de verplichtingen vanuit de vigerende vergunningen van het depot.

## Bezoekers

Het is voor bezoekers verboden zich in de verontreinigde zone te begeven (zie plattegrond).

## Bouwplaatsregels WAT IS VERPLICHT?

- Melden bij depotbeheerder/direct leidinggevende.
- Verkrijg eerst instructies over wat te doen, ga daarna pas aan het werk
- Inspecteer vooraf je werkplek op onveilige situaties.
- Leef wettelijke bepalingen en voorschriften na.
- Werk mee aan de georganiseerde voorlichting.
- Meld direct een onveilige situatie of gevaar.
- Respecteer bestaande afzettingen en markeringen.
- Hou je aan de standaard veiligheidsinstructies.
- Hou de werkplek ordelijk en de keten schoon.
- Zorg voor persoonlijke hygiëne (vb: handen wassen).
- Werp afval in de daarvoor bestemde bakken.
- Voorkom onnodig morsen, lekkages en emissies.
- Volg aanwijzingen van PI-bladen chemische stoffen.
- Draag altijd de juiste PBM's en gebruik deze op de juiste wijze. Minimaal op dit werk is:
  - Veiligheidsschoeisel.
  - Deugdelijke werkkleding.
  - Veiligheidshelm.
  - Reddingsvest bij, op en nabij het water.
  - (RWS) veiligheidsvest; oranje bij (tussen) drooggrondverzet werkzaamheden.
  - Veiligheidsbril bij verspanende werkzaamheden.
  - Valbeperking bij werken op hoogte  $\geq 2,5$ m.



## Algemene verplichtingen Arbowet

Iedere werkgever blijft verantwoordelijk voor zijn eigen mensen. (art. 3, 5, 8 en 19).

Alle werknemers zijn verplicht om de nodige voorzichtigheid en zorgvuldigheid in acht te nemen en naar vermogen zorg te dragen voor de eigen veiligheid en gezondheid en die van anderen (art. 11).

## Sanctiebeleid

Bij overtreding van bouwplaatsregels kan de depotbeheerder namens het project één van de volgende sancties opleggen:

1. Officiële mondelinge waarschuwing.
2. Officiële schriftelijke waarschuwing.
3. Definitieve verwijdering van het project.

## Bouwplaatsregels WAT MAG NIET?

- Werken of het werkterrein betreden zonder:
  - Dat men weet dat u er bent.
  - Basis VCA-diploma.
  - Legitimatie.
  - Juiste PBM's.
  - Gebruik zware medicijnen gemeld te hebben.
  - Betreden verontreinigde zone onder de 18 jaar en/of zwanger bent.
- Gebruiken van afgekeurd materiaal/materieel.
- Hijsen met niet-gekeurde of niet-geschiede middelen.
- Aanraken of gebruiken van apparatuur waarvoor je uitdrukkelijke toestemming nodig hebt om ermee te werken.
- Beschermkappen of beveiligingen van machines buiten werking stellen, tijdens werk.
- Zelfstandig wijzigingen aanbrengen, aan bestaande veiligheidsvoorzieningen.
- Roken in alle gemeenschappelijke ruimtes.
- Gebruik van drugs of deze in het bezit hebben.
- Nuttigen van alcoholhoudende dranken of onder invloed zijn tijdens werkuren.



## Beknorte telefoonlijst Calamiteiten: [ 112 ]

### Projecthulpverleners

Tel.nr.: 06 – 51 28 89 56 Robert Simons  
(projectmanager)

Tel.nr.: 06–50 02 35 33 Michel de Jong  
(depotbeheerder / V&G-coördinator)

## Project VGM-instructies

Wees extra attent op de projectspecifieke VGM. Start **niet** zonder instructies gehad te hebben voor aanvang van deze risicovolle werkzaamheden.



Risicovolle werkzaamheden voor dit project zijn:

- Werken op of nabij het water.
- Werken op of nabij rijdende machines.
- Werken in of met verontreinigde baggerspecie en/of verontreinigd water

Het gebied tussen de perceelgrenzen van de Slufter en de binnenzijde 10+ weg richting bergingsmeer geldt de “**basishygiene**”.

Voor het gebied vanaf binnenzijde 17+weg en 15 meter waterkolom uit de stranden, stortfront A geldt **klasse oranje**.



**Alle werkzaamheden in de vuile zone vinden plaats in overleg met de depotbeheerder!**

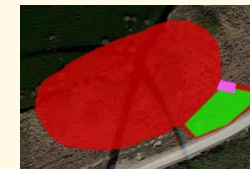
Verontreinigde zone (Stort A): klasse oranje:



### PBM:

Katoenen overall  
Veiligheidslaarzen type S3  
Werkhandschoenen  
Adembescherming i.o.m.HVK.

Op stort B geldt klasse rood/zwart:



### PBM:

Wegwercoverall klasse 4, 5 & 6  
Veiligheidslaarzen type S5  
Werkhandschoenen van PVC met lange schacht  
Adembescherming i.o.m.HVK.